



Věstník obce Světice

prosinec 2020

Historie Světic v kostce

V souvislosti se zbudováním nové cyklistické stezky „Do Prahy na kole“ přibýlo ve Světicích i po celé trase stezky několik informačních tabulí. Kolemjdoucí či kolemjedoucí si na nich mohou přečíst různé zajímavé historické skutečnosti, které se naší obce a jejího okolí týkají.



Jednou z nich je i první písemná zmínka o obci, která prý pochází z fragmentů starých zemských desek o sporu Bohuslavy z Klučova s Divišem ze Světic. A považte – jedná se o rok 1318. To je opravdu vzdálená historie. Podle dalších historických pramenů i informací na webových stránkách naší obce je možno zjistit, že jeden čas došlo dokonce k samotnému zániku obce. A jak se to dalo zpětně dohledat? Bylo třeba zapátrat v Purkrechtní knize rychty Mukařovské, kde je poznamenáno, že u obou tehdejších světických gruntů Vávrovského i Rousovského nebyl zaplacen pravidelný pololetní úrok na svatého Jiří roku 1635. Tehdy obec na čas dokonce zcela zanikla.

Pokračování na druhé straně

Pozvánka na Veřejné zasedání zastupitelstva

Dovolujeme si Vás tímto pozvat na poslední veřejné zasedání v roce 2020, které se bude konat dne 21. 12. 2020 od 19:00. Forma konání veřejného zasedání bude distanční ON-LINE s možností sledování živě na YOUTUBE.

Program bude opět bohatý a jeho znění je k vidění na úřední desce před OÚ a také na www.obecsvetice.cz.

PF 2021

Zastupitelstvo obce Světice přeje všem spoluobčanům pohodové prožití vánočních svátků a hodně štěstí, zdraví a životního optimismu v roce 2021.



Pokračování ze strany 1

Hospodáři se do Světic vrátili až počátkem 18. století. Podle matriky na faře v Mnichovicích byl 17. února 1704 pokřtěn Matěj, syn Josefa Zvědinky a jeho manželky Kateřiny. A za vlády císaře Josefa II. pak byl vyhlášen i nový soupis pozemků za účelem jednotného zdanění půdy. Tehdy se upřesnily i mapy.

Zajímavou historii má i znak obce Světice, který je odvozen od znaku Václava Štrause ze Světic, jenž jej obdržel ve Vídeňském Novém Městě od samotného římského císaře Fridricha III. Žlutého pštrosa držícího v zobáku dýku se žlutou rukověť z původního znaku doplnil autor Zdeněk Velebný zeleným pod-

kladem, který má symbolizovat krajinu, ve které se Světice nachází. Znak naší obci uděлил v roce 2016 předseda Poslanecké sněmovny Parlamentu České republiky.

A že se Světice nacházejí opravdu v hezké lesnaté krajině, můžeme jistě potvrdit nyní, tím spíše, že v současné době nouzového stavu jsme za takové inspirativní okolí velice rádi.

A tak až zase půjdete po vsi na procházku, vzpomeňte si občas i na naše historicky vzdálené předky, kteří tu žili dávno před námi a nosili si své starosti po stejných cestách, po kterých dnes kráčíme i my.

Hezké zimní dny Vám všem přeje

Jana Žďárská



Upozornění na platnou obecně závaznou vyhlášku – O ochraně noční klidu a regulaci hlučných činností.

Hlučné činnosti smí být prováděny PO – PÁ od 6:00 – 22:00, SO od 8:00 – 16:00. O nedělích a státem uznaných dnech pracovního klidu nesmí být hlučné činnosti prováděny vůbec.

Pálení listí, větví a jiného BRKO

Žádáme tímto spoluobčany, aby byli ohleduplní k sobě navzájem a zároveň k životnímu prostředí a aby respektovali platnou legislativu.

Pálení odpadů upravuje zákon č. 86/2002 Sb. o ochraně ovzduší, ve znění pozdějších předpisů, který stanovuje, že v otevřených ohništích, zahradních krbech nebo v otevřených grilovacích zařízeních lze spalovat jen dřevo, dřevěné uhlí, suché rostlinné materiály a plynná paliva určená výrobcem, přičemž uve-

dená paliva nebo materiály nesmějí být kontaminovány chemickými látkami.

Z čehož vyplývá, že všechny ostatní odpady a materiály se nesmí spalovat. Pokud je listí, vyřezané kletí a další bioodpad mokrá, pálit se nesmí! Tomu, kdo tak činí, hrozí pokuta ve výši 500 Kč – 150.000 Kč.

Pokud bude nějaký takový podnět oznámen, tak jej budeme nuceni řešit v rámci přestupkového řízení v Říčanech.

Pavel Kyzlink, starosta obce Světice

Sběrný dvůr pro občany obce Světice



Sledujte prosím pozorně webové stránky www.ahv.cz, případně i obce Světice www.obcesvetice.cz, neboť provoz v době nouzového stavu v době pandemie COVID – 19 je značně omezený a je lepší se proto předem informovat přímo u dodavatele AHV ekologický servis s. r. o., Svojšovice 40, Strančice.

Místo sběru: Areál AHV ekologický servis s.r.o., Svojšovice 20

Provozní doba:

úterý, čtvrtek 8:00 – 16:00 a první sobota v měsíci 8:00 – 13:00

Poplatky pro rok 2021

Poplatky za svoz komunálního odpadu

120 l nádoba / týden	2.600 Kč / rok
120 l nádoba / 1x za 14 dní	2.000 Kč / rok
120 l nádoba / 1x za měsíc	1.000 Kč / rok
240 l nádoba / týden	4.000 Kč / rok
240 l nádoba / 1x za 14 dní	3.000 Kč / rok
240 l nádoba / 1x za měsíc	2.000 Kč / rok

Poplatek za svoz BIO odpadu

240 l nádoba / 1x za 14 dní (4-12/2021)	600 Kč / rok
---	--------------

Poplatek za psa	300 Kč / pes
------------------------	--------------

Vodné	47 Kč / m ³
--------------	------------------------

Stočné	44 Kč / m ³
---------------	------------------------

Paušál za vodoměr/rok	150 Kč
------------------------------	--------

Informaci o poplatcích naleznete na www.obcesvetice.cz/poplatky/ds-1054/p1=3619. Poplatky na rok 2021 je možné uhradit od 4. 1. – 29. 1. 2021 v pokladních hodinách.

Úřední a pokladní hodiny:

PO	8:00 – 12:00 a 14:00 – 18:00
ST	8:00 – 12:00 a 14:00 – 18:00

Ohlédnutí za veřejným zasedáním zastupitelstva dne 21. 9. 2020

Přítomni: Broukal (TB), Kyzlink (PK), Milan Mimra (MIM), Kúdela (LK), Novák (PN), Kozák (JK), Vomlel (JV)

Omluveni: Žvejkal (ZŽ), Marcel Mimra (MAM)

1. Zastupitelstvo souhlasilo s přijetím dotace ze Středočeského kraje na zkapacitnění vodovodního řadu v obci Světice ve výši 1 196 733 Kč.

Pro 7 hlasů (TB, PK, MIM, LK, PN JK, JV).

2. Zastupitelé souhlasili s přijetím dotace ze Středočeského kraje ve výši 1 173 000 Kč na rekonstrukci ulice K Panskému poli.

Pro 7 hlasů (TB, PK, MIM, LK, PN JK, JV).

3. Zastupitelstvo schválilo záměr odkupu pozemků v ulici Na Skalce a to z důvodu možnosti uložení technické infrastruktury a rozšíření komunikace vedoucí k obec-

nímu vodojemu. Pro 7 hlasů (TB, PK, MIM, LK, PN JK, JV).

4. Zastupitelé souhlasili se zahájením stavebních prací a přijetím dotace na akci „ZŠ Světice IV. etapa – sportovní hala“ ve výši 41 mil. Kč od MF ČR a 10 mil. Kč ze Středočeského kraje.

Pro 6 hlasů (TB, PK, MIM, LK, JK, JV).

5. Zastupitelstvo souhlasilo s doplněním rozpočtového opatření č. 4-2020 vícepráce u akce „Cyklostezka do Prahy na kole“.

Pro 7 hlasů (TB, PK, MIM, LK, PN JK, JV).

Kompletní zápis z veřejných zasedání naleznete na webu obce www.obecsvetice.cz.

Výzva pro sponzory a všechny spoluobčany obce Světice

Vážení a milí spoluobčané, vzhledem k tomu, že se obec skutečně velmi dynamicky rozrůstá a máme opravdu celou řadu projektů, na které je zapotřebí použít nemalé finanční prostředky, a to ať již jako vlastní zdroje na realizaci, ale také na projektovou přípravu, abychom následně dané projekty mohli zařadit do žádostí o dotace, popř. mohli v budoucnu co nejdříve zahájit realizaci, dovoluujeme si Vás požádat o podporu. Pokud by se mezi Vámi našel někdo, kdo by měl možnost a zájem obec podpořit nějakým sponzorským darem, byli bychom mu velmi zavázáni.

Snahou je, samozřejmě, velmi transparentně všem, kdo by chtěli obec podpořit, představit samotné projekty,

náklady na projektovou přípravu, náklady spojené s realizací atd..

Rozhodně se nejedná o podporu provozních nákladů obce, aby si někdo špatně nevyložil tuto výzvu. Jde skutečně o investiční záměry, které obec zvelebují, ale bohužel na všechny obec nemá prostředky, aby je najednou dokončila.

V případě zájmu nás neváhejte kontaktovat na e-mailu: ou-svetice@obecsvetice.cz a následně se můžeme dohodnout na schůzce, kde můžeme podrobně popsat jednotlivé připravované nebo realizované projekty, které byste společně s obcí mohli podpořit a pomoci zrealizovat. Za každou finanční pomoc budeme velmi rádi.

Pavel Kyzlink, starosta obce Světice

Ohlédnutí za veřejným zasedáním zastupitelstva dne 16. 11. 2020

Přítomni: Broukal (TB), Kyzlink (PK), Milan Mimra (MIM), Marcel Mimra (MAM), Kúdela (LK), Novák (PN), Kozák (JK), Vomlel (JV)

Omluveni: Žvejkal (ZŽ)

1. Zastupitelstvo souhlasilo se zněním a uzavřením smlouvy o zřízení věcného břemene na pozemku parc. č. 1113/1 se Správou železnic.
Pro 8 hlasů (TB, PK, MIM, MAM, LK, PN, JK, JV).
2. Zastupitelé nesouhlasili s žádostí pana Březiny na změnu zařazení pozemků parc. č. 470/1, 475/4, 470/17 a 429/13 v územním plánu z plochy zemědělské - NZ na plochu pro bydlení v rodinných domech - BI.
Proti 7 hlasů (TB, PK, MIM, MAM, LK, JK, JV).
3. Zastupitelstvo souhlasilo s rozpočtovým opatřením č. 5/2020.
Pro 8 hlasů (TB, PK, MIM, MAM, LK, PN, JK, JV).
4. Zastupitelé schválili podání žádosti o dotaci od MMR ČR na rekonstrukci místních komunikací, výše dotace by měla být 70 % ustatelných nákladů.
Pro 8 hlasů (TB, PK, MIM, MAM, LK, PN, JK, JV).
5. Zastupitelstvo schválilo podání žádosti o dotaci od MMR ČR na výstavbu multifunkčního hřiště, výše dotace by měla být 70 % ustatelných nákladů.
Pro 8 hlasů (TB, PK, MIM, MAM, LK, PN, JK, JV).
6. Zastupitelé schválili podání žádosti o dotaci od SFDI na dostavbu chodníků v ulici K Dálnici, výše dotace by měla být 85 % ustatelných nákladů.
Pro 8 hlasů (TB, PK, MIM, MAM, LK, PN, JK, JV).
7. Zastupitelstvo schválilo podání žádosti o dotaci od OPŽP na výsadbu stromů v intravilánu a extravilánu obce, dotace by měla být 100 % ustatelných nákladů.
Pro 8 hlasů (TB, PK, MIM, MAM, LK, PN, JK, JV).
8. Zastupitelé souhlasili s výsledkem výběrového řízení na dodavatele projektových prací spojených se zpracováním změny č. 1 územního plánu obce Světice. Vítězem výběrového řízení je ATELIÉR BOČEK, s.r.o. s nabídkovou cenou 140 000 Kč bez DPH.
Pro 8 hlasů (TB, PK, MIM, MAM, LK, PN, JK, JV).
9. Zastupitelstvo souhlasilo s vypsáním výběrového řízení na projektanta rozšíření kapacity ČOV.
Pro 8 hlasů (TB, PK, MIM, MAM, LK, PN, JK, JV).
10. Zastupitelé souhlasili s otevřením provozního úvěru (kontokorentu) pro obec Světice u České spořitelny, a.s. ve výši 1 000 000 Kč s úrokovou sazbou 1% p.a. z čerpané částky. Pro 7 hlasů (TB, PK, MIM, MAM, LK, JK, JV).

Kompletní zápis z veřejných zasedání naleznete na webu obce www.obecsvetice.cz.

Co se nám ještě během pár měsíců povedlo zrealizovat a připravit

V měsíci prosinci budeme podávat několik žádostí o dotační prostředky, tak doufáme, že se na nás usměje štěstí, protože jsme na všechny projekty řádně připravení a mohli bychom se pustit do jejich realizace. Krátce Vám představím, o které projekty se jedná. Jsou jimi:

1. Rekonstrukce místních komunikací – ul. Na Suchopáru, ul. U Hřiště včetně navazujících komunikací v lokalitě kolem KD Světice; Dotačním poskytovatelem je MMR.
2. Výstavba multifukčního hřiště – ul. U Hřiště nad objektem přístavby ZŠ Světice a jídelnou ZŠ Světice; Dotačním poskytovatelem je MMR.
3. Výstavba komunikace pro pěší – podél ul. K Dálnici; Dotačním poskytovatelem je SFDI.
4. Výsadba stromů v obci (42 stromů) – podél ul. K Dálnici a cyklostezky z Mnichovic do Prahy a také podél cyklostezky na Tehov; Dotačním poskytovatelem je SFŽP.
5. Bylo ukončeno VŘ na zpracovatele projektové dokumentace na rozšíření a zkapacitnění ČOV, který má zadání pro zpracování PD ve třech stupních, a to pro získání územního rozhodnutí, stavebního povolení a následně pro provádění stavby s výkazem výměr pro přípravu VŘ na dodavatele stavebních prací. I na tuto akci včetně navazující investice do rozšíření ČOV budeme podávat žádost o dotační prostředky, bez kterých by nebylo možné projekt realizovat; Dotační poskytovatelem je SFŽP a Středočeský kraj.



*Nová budova ZŠ Světice,
V. Etapa*

Informace ohledně investičních projektů

Práce na IV. Etapě projektu ZŠ Světice



1. Práce na V. Etapě ZŠ Světice jsou v plném proudu. Vše probíhá dle plánu, objekt bude do Vánoc uzavřený a začnou probíhat práce uvnitř objektu;

2. Práce na IV. Etapě ZŠ Světice rovněž probíhají dle plánu s tím, že do konce provincie bude stavba založena a kompletně bude odtěžena veškerá zemina. Bohužel se ukázalo, že reálně bylo odtěženo, odvezeno a na skládce uskladněno větší množství zeminy, než které bylo kalkulováno v rámci VŘ na dodavatele stavby, takže budeme nuceni uzavřít s generálním dodavatelem stavby spol. AUBÖCK s.r.o. dodatek, který bude obsahovat vícepráce spojené s touto nesrovnalostí, která vznikla chybou při zpra-

cování výkazu výměr při zadávání výkazu výměr do VŘ tohoto projektu. Jedná se o objektivní vícenáklad ve výši 3 mil. Kč, který by obec musela uhradit dle skutečnosti, a to v případě, že by bylo vše správně zadáno v rámci VŘ na zhotovitele stavebních prací. I přes toto nepříjemné zjištění stavba pokračuje dále a společně s generálním dodavatelem pracujeme na optimalizaci stavebních nákladů projektu, a i v roce 2021 budeme hledat další zdroje financování, abychom nemuseli omezovat další investiční projekty a přípravu dalších akcí, které obec v následujících letech připravuje;

3. Dříve avizovaný projekt na vybudování nového tréninkového centra je ve fázi

**Zrekonstruovaná ulice Oblouková****Dokončená ulice Nádražní**

získání stavebního povolení a čekáme, že i zde budeme velmi brzy usilovat o dotaci na tento projekt. Jednáme s několika dotačními poskytovateli jako Národní sportovní agentura, Středočeský kraj aj. Celý projekt má velmi kladné hodnocení a budeme usilovat o to, abychom jej v budoucnu v obci mohli zrealizovat; tím by se dokončily skutečně všechny stavební práce spojené s úpravami okolí kolem KD a objektů ZŠ Světice a současně by se podařilo docílit zklidnění dopravy a nastavení finálního řádu pro zajištění maximální bezpečnosti v současném centru obce Světice;

4. V měsíci prosinci obec převezme do majetku a správy řadu dokončených projektů, které nám na základě darovacích smluv převádí stávající vlastníci či investoři. Jedná se o pozemek pod komunikací v ul. Oblouková a část ul. Ke Školce a další částí, která byla dokončena, zkolaudována a převedena do majetku obce je kompletně opravená komunikace ul. Dlouhá, pro-



dloužená část vodovodního řadu v ul. Dlouhá. Obec vše přebírá samozřejmě včetně záruk, které jsou na stavební práce po předání stavebního díla 60 měsíců;

5. Obec Světice se rozhodla na základě velkého rozvoje veškerých nových ploch, komunikací, chodníků aj. rozšířit strojový park a pořídit nový komunální stroj na údržbu majetku obce Světice, o který je zapotřebí se během celého roku starat. S výběrem techniky jsme si dali velkou práci a postupně dojde k doplnění malotraktoru s příslušenstvím na zimní i letní údržbu. Na jaře bychom rádi pořídili novou komunální sekačku pro zelené plochy v obci a časem bychom rádi pořídili ještě zametací vůz se zkrápěním vodou a sběrem smetků a nečistot. Samozřejmě by šlo o multifunkční nosič, který by mohl pomoci nejen v údržbě komunikací, chodníků aj. ploch na k.ú.

Světic, ale i v rámci správy cyklostezky bychom mohli částečně nabídnout i spolupráci ostatním obcím, které se rovněž budou muset o své úseky v budoucnu starat. Vzhledem k dynamickému rozvoji obce Světice vidíme budoucí údržbu veškerých investic jako klíčovou, protože by nás všechny asi mrzelo, když bychom museli přihlížet tomu, jak vše stárne, chátrá a nikdo nepřemýšlel do budoucna na tak důležitou údržbu obecního majetku. Bez ohledu na to, zdali se jedná o budovy, komunikace, zeleň aj. Toto bude náš velký úkol do dalších let po ukončení všech velkých investičních projektů, které by měly skončit v roce 2022 – 2025. Poté bude údržba klíčovou úlohou obce, aby nám veškerý majetek v hodnotě několika set milionů korun co nejdéle vydržel a všichni obyvatelé obce Světice z něj mohli mít dlouhodobý a maximální užitek po několik desetiletí.



Základní škola Světice

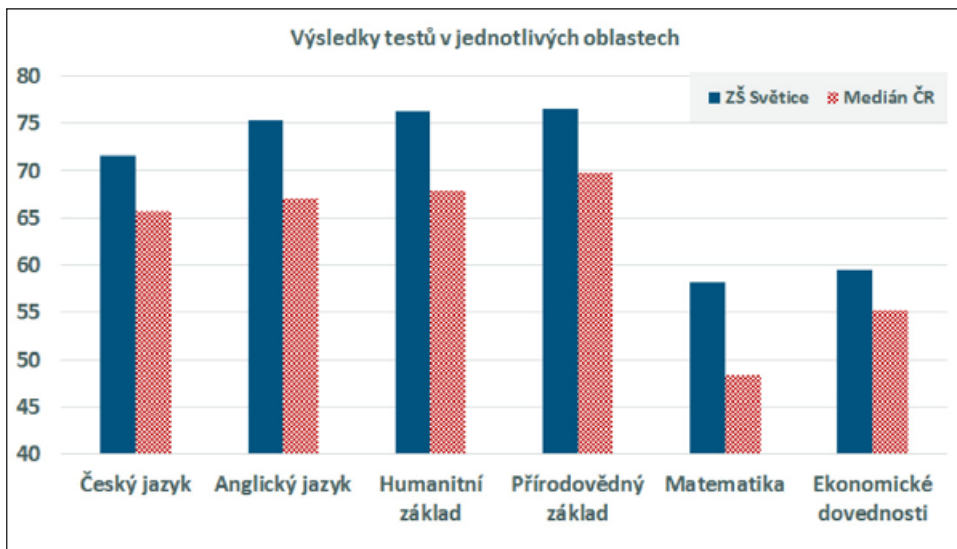
Žáci základní školy Světice uspěli v testech Kalibro

V letošním roce se 5. třída Základní školy Světice zúčastnila testování znalostí Kalibro. Společnost Kalibro je jeden z nejvýznamnějších nestátních organizátorů testů pro hodnocení základních a středních škol v České republice. Každoročně bývá testována přibližně pětina všech žáků ukončujících povinné vzdělávání a žáků ukončujících první stupeň. V testech je kladen důraz na schopnost žáků vytvářet ze získaných poznatků nové, což má podstatně větší význam než schopnost pouze si poznatky zapamatovat.

Výsledky žáků světické školy byly ve všech

šesti testovaných oblastech vysoko nad celorepublikovým průměrem. Nejlepších výsledků dosáhli žáci v testech v oblasti Humanitního základu a Přírodovědného základu. V těchto oblastech se škola zařadila mezi 10% nejlepších základních škol. V oblasti Anglického jazyka a Českého jazyka výsledky zařadily školu mezi 20% nejlepších. Dobré výsledky dosáhli žáci školy i v oblastech Ekonomických dovedností a Matematiky, kde škola dosaženými výsledky patří mezi 30% nejlepších základních škol, které se testů účastnily.

Jiří Vomlel



ZŠ Světice

Vzhledem k epidemiologické situaci v souvislosti s Covidem 19 došlo opět k uzavření celé naší základní školy. Děti se opět vzdělávaly distančně. Do tohoto modelu výuky jsme již v této druhé vlně přešli velmi plynule. Navázali jsme na zkušenosti z první vlny tohoto typu vzdělávání a ještě jsme zefektivnili celý proces výuky. Učitelé se zúčastnili několika seminářů (webinářů), kde získali nové dovednosti s různými výukovými programy a kde také mohli sdílet zkušenosti z vlastní praxe s ostatními pedagogy z jiných škol.

Škola zapůjčila dětem, které neměly dostatečné vybavení pro „on-line“ výuku, cca 25 notebooků a několik tabletů. Škola se zapojila také do programu „Daruj notebook“, prostřednictvím kterého se dostaly k dětem další prostředky potřebné pro tuto výuku. Děkujeme také rodičům, kteří poskytli své staré notebooky k repasování. I tyto se dostaly k dětem.

V rámci distanční výuky škola také dala prostor pro vyjádření rodičům a to formou dotazníku. Z výsledků vyplynulo, jaké formy výuky „na dálku“ jsou pro děti i rodiče nejvíce funkční.

Škola také využila prostředky MŠMT na modernizaci IT vybavení. Částka činila 360.000,- Kč. Byly nakoupeny PC pro učitele, bylo posíláno WIFI připojení ve všech budovách školy a také doplněny stávající PC v jednotlivých třídách příslušenstvím jako např. kamerami a mikrofony. V době, kdy došlo k uvolňování epidemiologic-



kých opatření, začaly děti chodit postupně zase do školy. Jako první se mohli vrátit do školy prvňáčci. Po nich usedli do lavic jejich spolužáci z dalších ročníků prvního stupně. V současnosti se prezenčně každý den vzdělávají studenti šestých a devátých ročníků. Studenti sedmých a osmých tříd mají kombinovanou výuku, tj. jeden týden dochází do školy a další týden se učí „on-line“.

Všechny nás potěšilo, že i tuto neobvyklou a náročnou situaci jsme všichni dobře zvládli. Nově nabytými metodami vzdělávání jsme osvěžili dosavadní výuku.

Mgr. Milena Rulcová
a Mgr. Anna Hrubanová

Advent ve školce



Ve školce je advent rušným a kouzelným obdobím, na které se děti těší celý rok. A není se čemu divit. Celá školka dýchá vánoční náladou. Hned na začátku adventu začneme s dětmi zdobit třídy a chodby, připravujeme adventní kalendáře a věnce, stříháme barborky a chystáme se na důležitou návštěvu Mikuláše. Tento rok proběhla tato návštěva trochu netradičně. Místo pozvaných čertů a andělů ze základní školy, dorazily do školky v kostýmech děti. Holčičky jako andělé a kluci

jako čerti. Mikuláše, ale nahradit nelze, proto musel dorazit osobně i s Knihou hříčků. Obě třídy mu zarecitovaly básničky a společně jsme mu zazpívali písničku. A protože se Mikulášovi naše vystoupení líbilo, dostaly od něj děti sladkou nadílku. Pak mu musely slíbit, že budou celý rok hodné a budou poslouchat paní učitelky. Tak snad...



A jen co odejde Mikuláš začínají další přípravy a zdobení. S dětmi ozdobíme krásný stromček z lesa, který provoní celou školku, napečeme a ozdobíme perníčky a každá třída si pro rodiče připraví pásmo koled, písniček a básniček. Tentokrát proběhne i besídka odlišně. Každá třída ji bude mít v jiném termínu, a navíc se bu-

deme muset teple obléct, protože proběhne venku na školní terase. Aby té kultury nebylo málo, přijede dětem zahrát divadélko Koloběžka představení s názvem „O veselém vánočním stroměčku“. Pak už nás čeká jen to nejdůležitější: slavnostní vánoční tradiční oběd a rozbalování dárků od Ježíška.

Kolektiv Mateřské školy Světice Vám přeje krásné a klidné prožití vánočních svátků.

Lesní klub Pramínek



Děti dětem anebo vánoční krabice od bot

Děti a rodiče z Pramínku opět naplnily vánoční krabice od bot, které pak poputují k dětem z chudých rodin z okolí Řičan.

Adventní slavnost

Adventní slavnost se spirálou je jedna z nejkrásnějších školkových slavností. Adventní spirála je symbol cesty do vlastního nitra. Anděl provází děti do středu spirály ze chvojí, v jejím středu hoří svíce, dítě si zapaluje svoji svíčku. Sbor průvodců doprovází cestu do spirály zpěvem adventních písní. Letos byla slavnost trochu odlišná, bez rodičů, ale možná o to více kouzelná a tajemná pro děti.

Deník prvního adventního týdne třídy Světýlek

Pondělí - Jana, Radek a 15 Světýlek. Ráno vyrábíme adventní věnec a v kruhu na špalkách pak zapalujeme první adventní svíčku. Co je advent? Co značí první svíčka na věnci? Co je naděje? Světla na nebi ubývá, na věnci ho bude do Vánoc přibývat, stejně tak i v nás. Vyprávíme si s plstěnými postavami příběh o setkání Marie s andělem, o Josefovi, oslíkovi a jejich dlouhém putování do Betléma. O tom, kde se Ježíšek narodil. Rozbalujeme pak dárek od Toníka - adventní kalendář ve formě příběhů - Pohádky z lesa. Co nás čeká: na dnešní večerní slavnosti si povídáme, některé děti vzpomínají na velké zážitky z loňského roku. S kárkou

pak vyrážíme k Pramínkům, nakládáme chvojí z borovice a na terase domečku svačíme. Pak si na písku a hřišti hrajeme až do oběda. Po obědě začínáme s adventními příběhy Javůrka a Ostružinky z Pohádek z lesa. Po odpočinku děti ze šátků na koberci vyrábí spirálu, u stolků plstíme anděly z ovčího rouna. Prohlížíme si naši dřevěnou spirálu s 24 otvory, každý den přidáme jednu hliněnou kuličku. Před třetí hodinou se začínáme oblékat a jdeme si pohrát ven. Jsme



ve velkém očekávání, zraky dětí se často obrací k obloze, kde vyhlížíme anděla. Přichází Veronika a chystá vevnitř spirálu a osvětlení ze svíček. Okenice nám pomáhají vytvořit tmu. Je čas se usadit a v tichosti a tmě naslouchat adventním písním, anděl přichází

a provede každé Světýlko do středu a jeho lucernu mu zapálí. Děti si světlo odnáší domů a růžové nebe nám potvrzuje, že narozeniny Ježíška se blíží.

Krásné dny ztišení a světel přejí průvodci Světýlek a celý tým Pramínku

Z místní knihovny...

Po další „koronavirové“ pauze je knihovna od 3. prosince opět otevřena. Také se již půjčuje i v pondělí a ve čtvrtek odpoledne – mimo školní prázdniny. Na základě doporučení Ministerstva zdravotnictví a Ministerstva kultury je vstup do knihovny možný pouze s rouškou zakrývající nos a ústa, a po dezinfekci rukou. Při dodržení 15 m² na osobu mohou být v knihovně najednou 4 čtenáři, prosím všechny o dodržování 2-metrových rozestupů.

Nadále platí moje nabídka pro starší čtenáře na donášku knih domů. V případě dalšího nařízeného uzavření knihoven je možná předávka knih, po

předchozí domluvě, mimo knihovnu. Knihovní fond se průběžně doplňuje o nové knihy. K dispozici je několik titulů aktuálních periodik.

Půjčovní dny – vždy 8:30 – 11:00 hodin:

19. prosince 2020

9. a 23. ledna 2021

6. a 20. února i března 2021



Všem přeji krásné a pohodové Vánoce a v roce 2021 hlavně zdraví a dobrou náladu.

Jana Lemberková

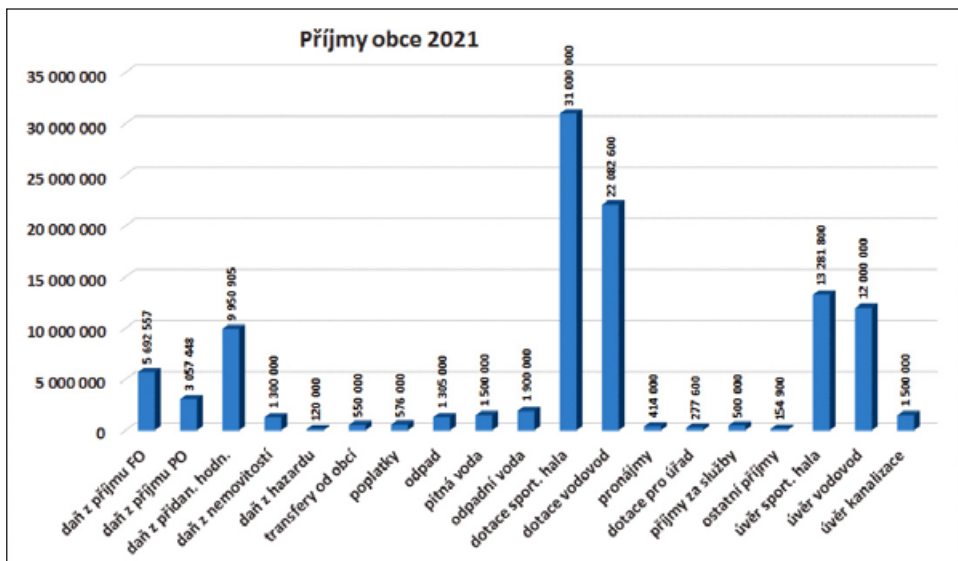
Rozpočet obce pro rok 2021

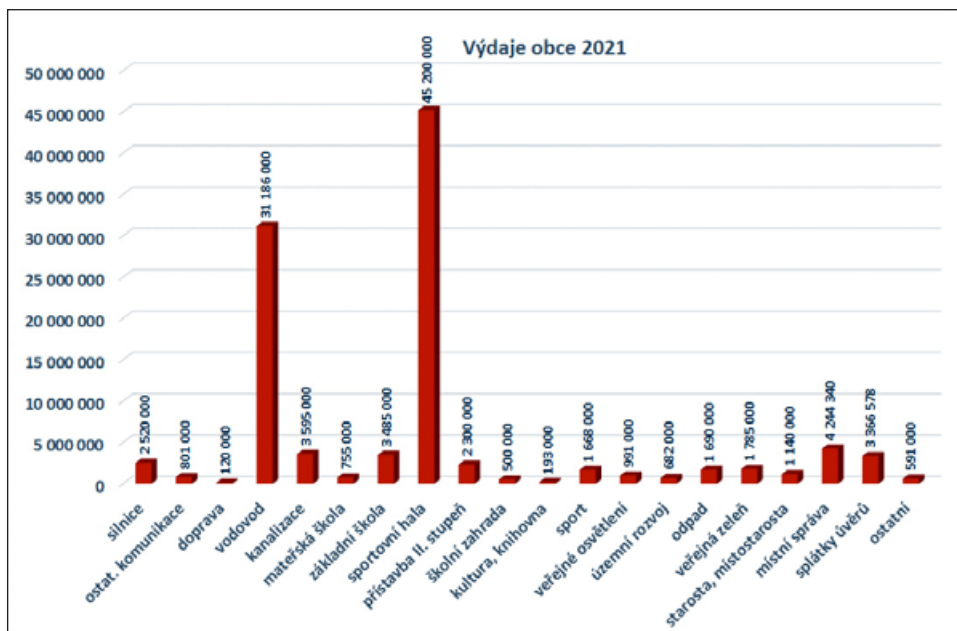
Plánované příjmy obce Světice v roce 2021 mají skladbu zobrazenou v grafu příjmů. Nejvýznamnějšími příjmovými položkami jsou státem vybírané daně, jejichž část je obcím rozdělována na základě koeficientu obcí, jehož výše závisí především na počtu obyvatel obce a počtu žáků navštěvujících základní a mateřské školy zřízené obcí. Pro rok 2021 by dle odhadu Svazu měst a obcí by měla obec Světice získat 5,7 mil. Kč z daně z příjmu fyzických osob, 3,1 mil. Kč z daně z příjmu právnických osob, 10 mil. Kč z daně z přidané hodnoty, 1,3 mil. Kč z nemovitostí. Očekávané transfery jsou od obcí Klokočná (100 tis. Kč jako příspěvek za žáky v ZŠ) a obce Tehov (500 tis. Kč jako příspěvek na vybavení sportovní haly, která bude sloužit i pro žáky II. stupně z této obce). Příjmy z různých vybraných poplatků by měly činit 580 tis. Kč, za odvoz odpadu 1,3 mil. Kč, za pitnou vodu 1,5 mil. Kč a za odpadní vodu 1,9 mil. Kč. Obec v roce 2020 získala významné dotace pro sportovní halu a na vodovod. Je-

jich čerpání v roce 2021 se očekává ve výši 31 mil. Kč na sportovní halu a 22 mil. Kč na vodovod. S těmito dotacemi souvisí i úvěry pro požadované vlastní zdroje těchto dvou finančně rozsáhlých projektů.

Celkové příjmy bez úvěrů jsou očekávány v celkové výši 80 mil. Kč. Po přičtení úvěrů schválených v roce 2020 zastupitelstvem pro sportovní halu, výstavbu vodojemu a vodovodu, na projekt kanalizace a navýšení kapacity ČOV získáme celkovou částku ve výši 107,2 mil. Kč.

Plánované výdaje v roce 2021 mají skladbu zobrazenou v grafu výdajů. V roce 2021 obec plánuje vynaložit 2 mil. Kč vlastních zdrojů na rekonstrukce místních komunikací (U Hřiště a Na Sucho páru), na které připravuje žádost o dotaci a 500 tis. Kč je vyhrazeno na údržbu a opravy místních komunikací. Dále obec v rozpočtu vyčleňuje 800 tis. Kč pro chodníky, ze kterých je 500 tis. Kč plánováno pro





spoluúčast na připravovanou žádost o dotaci na chodník k připravovanému přechodu v ulici K Dálnici směrem do ulice Ve Vilkách. Významnou položkou v rozpočtu jsou náklady na vodovod a rozšíření vodojemu v celkové výši 31 mil. Kč. Výdaje na kanalizaci jsou plánovány ve výši 3,6 mil. Kč a kromě nákladů na provoz ČOV se počítá i s výdaji na projekt na rozšíření ČOV. Nejvýznamnější položkou jsou náklady na sportovní halu, které v roce 2021 mají činit 45 mil. Kč. Jak již bylo zmíněno v diskusi k příjům, na obě tyto finančně nejvýznamnější akce získala obec dotace, které pokryjí významnou část nákladů.

Pro svoje příspěvkové organizace počítá obec v roce 2021 s příspěvkem 755 tis. Kč pro mateřskou školu a 3,5 mil. Kč pro základní školu. V roce 2021 bude také dokončena přístavba pro II. stupeň základní školy s náklady v roce 2021 ve výši 2,3 mil. Kč. Dalšími náklady je 500 tis. Kč na úpravu zahrady

a venkovní učebnu u I. stupně školy, 200 tis. Kč na kulturu a knihovnu, 1,7 mil. Kč na sport - především na spoluúčast pro připravovanou dotační žádost na multifunkční hřiště vedle fotbalového hřiště. Náklady na veřejné osvětlení budou v roce 2021 činit necelý 1 mil. Kč. Na územní rozvoj bude vyčleněno 700 tis. Kč především na nákup pozemků a na pořízení změny územního plánu. Náklady na odvoz a likvidaci odpadu budou činit 1,7 mil. Kč. Péče o veřejnou zeleň si vyžádá 1,8 mil. Kč, kde významná část bude využita na pořízení nové techniky pro údržbu. Náklady na chod obce jsou tvořeny odměnami starosty a místostarosty ve výši 1,1 mil. Kč a platy zaměstnanců obecního úřadu a dalšími nezbytnými náklady na provoz obecního úřadu ve výši 4,2 mil. Kč. V roce 2021 obec splatí část stávajících úvěrů v celkové výši 3,4 mil. Kč.

Celkové výdaje v roce 2021 budou činit 106,8 mil. Kč, rozpočtový přebytek je tedy očekáván ve výši necelých 400 tis. Kč.

Jak se chovat na společné stezce pro chodce a cyklisty?



Upravená verze článku z portálu Čistou stopou Prahou (www.cistoustopou.cz)

Cyklista řítící se rychlostí světla prostředkem stezky, skupina chodců roztažená přes celou její šíři, pes bez vodítka štěkající na kolem projíždějící kola a chaoticky pobíhající mezi nimi – tak nějak asi vypadá noční můra těch, kdo alespoň občas využívají k procházce nebo projíždce společné stezky pro chodce a cyklisty...

Víte, jak se na nich správně chovat?

Obě skupiny účastníků provozu si mnohdy neuvědomují své vlastní chyby, o to hlasitěji ale nadávají na bezohlednost těch druhých. Jako by stezka byla určena pouze jim a zástupci druhé skupiny byli jen nevítanými a nerovnoprávními vetřelci. Opak je ale pravdou – společná stezka slouží stejně chodcům jako cyklistům.

Pamatujte, že společná stezka je opravdu společná

Společná stezka pro chodce a cyklisty je označena kruhovou modrou značkou, kde je nahoře bílý piktogram chodců a pod ním obrázek kola. Na této stezce spolu chodci

i cyklisté sdílejí jeden společný prostor, a právě to bývá často předmětem svárů. Na poměrně úzkém prostoru se zde totiž mohou setkat jezdci na kole, bruslaři, běžci, maminky s kočárky nebo pěší venčící své čtyřnohé mazlíčky a snad každý z nich by chtěl mít stezku nejráději jen pro sebe.

Chodcům celkem přirozeně vadí jezdci na kole či bruslích, kteří velkou rychlostí projíždějí kolem nebo dokonce mezi nimi, aniž by o sobě dali dopředu jakkoli vědět. Naopak pro cyklisty je často velmi obtížné vyhnout se chodcům, kteří jdou ve skupince vedle sebe a zabírají tak prakticky celou šíři stezky, nebo kteří bez rozhlédnutí nečekaně změni směr svého pohybu.

A kdo že tedy má na společné stezce přednost? Podle zákona je to poměrně jednoduché: na společné stezce pro chodce a cyklisty nesmí jezdec na kole ohrozit chodce a stejně tak chodec nesmí ohrozit cyklistu, který po stezce projíždí. Obě skupiny účastníků jsou tedy zcela rovnoprávné a musí se vzájemně respektovat.

A kdo že tedy má na společné stezce přednost? Podle zákona je to poměrně jednoduché: na společné stezce pro chodce a cyklisty nesmí jezdec na kole ohrozit chodce a stejně tak chodec nesmí ohrozit cyklistu, který po stezce projíždí. Obě skupiny účastníků jsou tedy zcela rovnoprávné a musí se vzájemně respektovat.

Držte se vždy u kraje stezky

Na povrchu společné stezky nemusí být ani dělicí čáry ani směrové pruhy. Mohlo by se

tedy zdát, že vlastně není tak úplně jasné, kdo se má kde pohybovat. Pravidla však říkají, že cyklista by se měl držet u pravého kraje stezky ve směru své jízdy – do středu či levé části by měl vjíždět pouze při objíždění překážky nebo jiného účastníka provozu. Podobně by se i chodci měli vždy držet u jednoho kraje stezky. Je výhodnější držet se kraje levého. Nejen proto, že se jedná o komunikaci a chodci by se měli tedy pohybovat vlevo, ale zejména aby byla zajištěna dobrá vzájemná viditelnost protijedoucích cyklistů s chodci. Nestane se pak, že by se chodec zbytečně lekl stejným směrem jedoucího cyklisty, který jej bude předjíždět z těsné vzdálenosti.

Pěší i jezdcí na kole by pak měli dodržovat ještě jedno důležité pravidlo: neměli by vytvářet větší skupiny účastníků, kteří by se pohybovali vedle sebe, zabírali tak celou šíři stezky a blokovali pohyb ostatních.

Předvídejte a buďte předvídatelní

Cyklisté i bruslaři by (nejen) při pohybu po společné stezce měli vždy přizpůsobit svou rychlost hustotě provozu. Obecně byste na kole po stezce nikdy neměli jet rychlostí vyšší než 30 km/hod. Pokud se po ní pohybuje větší množství dalších účastníků, měli byste jet ještě výrazně pomaleji.

Zároveň byste měli neustále pozorně sledovat dění kolem sebe, abyste dokázali předvídat případný nečekaný pohyb chodců, který by vám mohl zkomplikovat jízdu. V případě potřeby na sebe ostatní včas upozorněte zvonkem.

Podobně by měli i pěší bedlivě sledovat provoz kolem sebe, předvídat možné problémy a přizpůsobovat tomu svůj pohyb. Kromě toho by se měli sami snažit chovat předvídatelně – tedy žádné prudké pohyby nebo nečekané změny směru, kvůli kterým by mohli ostatním v nevhodné chvíli zkřížit cestu.

Čtyřnohým mazlíčkům bez vodítka vstup zakázán

Poměrně často se na stezce se společným provozem můžeme setkat s chodci, ale i cyklisty nebo bruslaři, kteří s sebou mají své domácí mazlíčky. Jejich majitelé by vždy měli pamatovat na to, že když si pro venčení vybrali společnou stezku pro chodce a cyklisty, musí mít zvíře na vodítku a držet ho u sebe. Pokud zvířeti dovolí chaoticky pobíhat mezi ostatními účastníky provozu nebo ho nechají procházet se u druhého kraje stezky na dlouhém, nataženém vodítku, mohou tím velmi zkomplikovat život ostatním, a v horším případě i způsobit vážnou nehodu.



V této souvislosti je dobré si připomenout, že odpovědnost za zvíře a škodu jím způsobenou nese jeho páníček. Pokud tedy zvíře někomu způsobí hmotnou škodu, nebo dokonce škodu na zdraví, může to jeho majitele přijít velmi drahο.

Ohleduplnost nade vše

Mohlo by se zdát, že pohyb po společných stezkách, kde se může na jednom místě setkat tolik různých skupin účastníků s tolika různými, až protichůdnými představami o tom, jak by stezku v ideálním případě chtěly využívat, musí být vždy komplikovaný. Nemusí to však být pravda. Stačí k tomu jedna jednoduchá věc: ohleduplnost. Respektujte proto, že společná stezka nepatří pouze Vám, a pohybujte se po ní vždy tak, abyste nikoho jiného neohrozili.



Vážení sousedé,

pravděpodobně od druhého pololetí tohoto školního roku se bude naše základní škola stěhovat do Vaší krásné obce. Moc se na to těšíme a chtěli bychom se Vám tímto trochu představit.

NAŠE VIZE?

Jsme moderní hodnotová škola. Naše vize je vzdělávat a vychovávat děti nejen v oblasti intelektu, ale také rozvíjet osobnost a hodnotový systém každého dítěte a vést je k zodpovědné svobodě.

Věříme, že spojením sil rodiny a školy dokážeme dohromady nepoměrně více než každý sám. Věříme, že dohromady dokážeme vzdělávat a vychovávat šťastné, vzdělané a solidární mladé lidi.

PILÍŘE, NA KTERÝCH STAVÍME, JSOU:

- rodina
- vzdělávání intelektu i osobnosti
- osobní vedení
- výchova ke ctnostem (hodnoty vyrůstající z křesťanského rámce)



CO DÁLE NABÍZÍME?

Zajímají Vás pedagogická a etická témata? Věnujeme se i vzdělávání rodičů a veřejnosti, nabízíme odborné semináře a workshopy na pedagogická a hodnotová témata. Pořádáme výlety pro rodiny s dětmi, ve spolupráci se spolkem ProFamilia pořádáme kurzy zaměřené na rodičovství. Rádi v našich kruzích uvidíme i rodiny z okolí, které u nás děti nemají.

Těšíme se na spolupráci s Vámi všemi!

Mgr. Jan Vepřek

ředitel Základní školy Navis

Kontakt
veprek@skoly-navis.cz
+420 775 29 593

Světické školství v době pandemie z pohledu pracujícího rodiče



Když jsme se desátého března dozvěděli, že hned druhý den děti nepůjdou do školy, nevěděli jsme, co nás čeká. S manželem máme oba full time zaměstnání a k tomu čtyři děti ve čtyřech různých institucích (světická školka, škola a dvě různá pražská gymnázia). Úderem pandemie se tyto instituce částečně přesunuly i k nám do obýváku a my tak získali vhled do toho, jak si se situací poradily.

V jarní vlně jsme ve světické škole měli zkušenost se dvěma třídami, kdy jedna z nich začala v krátké době pracovat v prostředí Google Classroom a mít pravidelné online setkání pomocí Google Meet, zatímco ve druhé třídě byl zaveden improvizovaný systém a kvalita výuky se odvíjela od přístupu konkrétních učitelů nebo asistentů. Nicméně celkový dojem ze světické školy byl nesrovnatelně lepší, než dojem ze zaostávajícího pražského gymnázia.

O tom, jak světická škola dokázala zvládnout jarní vlnu, svědčí výsledky ankety rodičů a dětí zveřejněné na webu školy, kdy například na prvním stupni bylo s výukou spokojeno 95 % respondentů. Také většina dětí, které se hlásily na osmiletá gymnázia, byla úspěšná.

Na druhou vlnu se už všechny zmiňované instituce dokázaly připravit s předstihem. Ve Světicích byl Google Classroom zaveden systematicky napříč školou včetně školních učtů a děti tak mnohem více zvládnou bez pomoci rodičů. Rozvrh online hodin po menších skupinkách byl pravidelný, zároveň dětem zůstával čas na samostatnou práci.

Skvělá byla mateřská školka. Na jaře jsme ve schránkách nacházeli úkoly a materiály, na podzim byla pro děti v ulicích připravena svatomartinská bojovka. Velmi jsme ocenili, že školka zůstala otevřená po celou dobu, kdy to bylo možné.

Pokračování na další straně.

Lockdown zasáhl i mimoškolní aktivity – a také některé z nich byly provozovány distančně. Tréninky taekwonda byly vysílány přes YouTube, malí světíčtí fotbalisté měli vypsané týdenní výzvy, některé z dětí se zapojily do online běžeckého závodu a skauti si navzájem chystali „bojovky“ v lese. ZUŠ vyučovala hudební nástroje i balet online. Nemám pocit, že bychom něco ztratili. Občas zazní názor, že pandemie za sebou nechá

ztracenou generaci. Děti si ale prožily velkou životní zkušenost, rozvinuly si samostatný přístup a i my rodiče jsme získali větší důvěru v jejich samostatnost a zodpovědnost. Ztracenou generací nebudou, a to také díky tomu, že můžeme žít v místě, kde se na vzdělávání dalo spolehnout, zatímco my sami jsme se mohli věnovat své práci víceméně bez omezení.

Markéta Koběřská

Tipy na knižní novinky

Milí přátelé,
pro další rozšíření našeho světického zpravodaje jsme vybrali několik zajímavých knižních novinek, které právě vycházejí. A i když jsou nyní knihkupectví zavřena, můžeme se na nové knížky alespoň těšit, nebo si je zakoupit přes online zasilatelství. Na webu www.kosmas.cz můžete i nyní knihy objednávat a nadále funguje i vyzvedávání online objednávek. Stejně tak se můžete začíst do e-knih a nebo se zaposlouchat do kvalitně namluvených audioknih.



Zajímavou novinkou je kniha Adama Drdy „**Převrácené životy**“, ve které autor poutavě popisuje listopad 1989, který symbolizuje zásadní předěl mezi pozdním totalitním režimem a demokracií. Od převratu se odvíjela svoboda, která změnila životy všech obyvatel českých zemí, pro každého jednotlivce však znamenala něco jiného, každý se s ní vy-

rovnával po svém. Dozvíte se tak, jak žili lidé předtím a jak potom.



A pokud máte rádi detektivky stříhnuté tajemnem, jistě vás zaujme kniha autorky S. K. Tremayne s názvem: „**Než jsem zemřela**“ Kniha poutavě vypráví příběh Kath,

která si žije spokojeným skromným životem se svým manželem a plachou dcerkou na samotě hluboko krásných, byť bezútesných vřesovišť v Dartmooru. Pak se ale náhle probouzí z kómatu – s neurčitou vzpomínkou na autonehodu a s dočasnou ztrátou paměti. A tuší, že je něco špatně. Její blízcí jí ani nepohlédnou do očí. Jak se Kath postupně navracejí střípky paměti, uvědomuje si, že to, co se jí přihodilo, rozhodně nehoda nebyla. Její svět pohlcují temnota, hrůza a panika. A jak to tedy všechno vlastně bylo?

A co v současné době můžete pozorovat na hvězdné obloze – tedy pokud je hvězdná a nikoliv zamračená?

Prosincová obloha nabídne po setmění, tak jako každý rok, kromě celoročně pozorovatelných souhvězdí (např. Velká Medvědice, Kasiopea) ještě pohled na odcházející podzimní souhvězdí. S pokročilejší nocí pak převezmou vládu souhvězdí zimní. Těm povětšinou noci vévodí lovec Orion, čelící Býku; u nohou mu leží Velký Pes se skutečně nejjasnější hvězdou oblohy – Sirem na čumáku. Další souhvězdí, z nichž mezi ty výrazné patří Blíženci či Vozka (viz. obrázek). Jak bude prosinec postupovat, začne se k ránu objevovat i výrazné souhvězdí Lva. Během prosince nastane ještě jeden zajímavý úkaz – planety Jupiter a Saturn, snadno pozorovatelné nad západním

obzorem po západu Slunce, se k sobě budou přibližovat, až se 21. prosince setkají ve velice blízké konjunkci. Z oblohy také bude téměř po celou noc zářit sice slabnoucí, ale přesto jasný načervenalý Mars. Měsíc vstoupí do prosince den po úplňku, 14. prosince pak nastane nov a den před Silvestrem opět úplněk. 21. prosince nastane kromě již zmíněné konjunkce Jupiteru a Saturnu také zimní slunovrat. Příjemné chvíle s knižními novinkami a jasné hvězdné nebe k pozorování zimních souhvězdí i planet Sluneční soustavy, které pro náš zpravodaj nakreslil Mgr. Richard Kotrba z hvězdárny v Úpici Vám všem přeje

Jana Žďárská



Kolik bude letos ve Světicích krmítek?

Také se těšíte na první mrazíky a sníh, až vyndáte krmítko a nasypete ptákům? Je to totiž nádherná podívaná! A můžete se při tom dokonce i zapojit do nového projektu občanské vědy Ptačí hodinka, při kterém v lednu sčítáme ptáky na krmítku.

Přečkat zimu, je pro stálé druhy, které u nás zůstávají po celý rok, docela výzva. Ne že by to ptáci bez naší asistence nezvládli, jsou k přezimování bezvadně přizpůsobeni. Mají výbornou izolaci v podobě peří, které nepropustí vlhkost ani chlad, dokáží si přes den vybudovat tukové zásoby, jejichž spalováním získávají v noci potřebné teplo a někteří nocují ptištěni jeden k druhému, aby šetřili tělesné teplo, třeba uvnitř budky nebo stromové dutiny. Je-li ale tuhá zima, souvislá sněhová pokrývka a silné mrazy, přijde jim stálý zdroj potravy skutečně vhod. Zvláště v oblastech jako jsou lidská sídla, kde není dostatek přirozené potravy, jim vhodným příkrmáním můžeme opravdu významně pomoci přežít. Na jaře nám to oplatí nejen zpěvem, ale i sběrem obtížného hmyzu na našich zahradách.

Kam s krmítkem?

Krmítko umístíme na dobře přehledné místo, aby ptáci dobře viděli kočku či krahujce. Mělo by být asi 1,5 m nad zemí a do 2 m od krmítka by měly být keře nebo jiná možnost úkrytu. Umístíte krmítko tak, abyste na něj měli dobrý výhled, tak si pozorování užijete nejlépe. Pozor ale na prosklené plochy v blízkosti! Zabezpečte je záclonou, žaluzií nebo nálepkami na venkovní straně, aby do něj ptáci nenaráželi, když náhle vzlétnou třeba po vyplašení predátorem.

Jaké krmítko?

Klasické dřevěné krmítko typu domeček je asi nejběžnější volbou. Je potřeba, aby bylo kryté stříškou a potrava v něm nezvlhla. Praktickou alternativou jsou i krmítka z umělé hmoty, která se dobře čistí. Velmi vhodná jsou samonásypná krmítka, většinou ve tvaru válců. Mají tu výhodu, že je nemusíme plnit každý den. Doporučit lze také lojové koule, ty však vždy vybalíme ze sítky a umístíme do speciálních nosičů, aby se ptákům do sítěk



Vrabci polní nejsou vybíraví, nepohrdnou semínky v klasickém dřevěném krmítku, ani tukovými koulemi

Foto: Denis Matthey

Pro sýkory koňadry a modřinky můžete připravit domácí věnec z ořechů

Foto: Eva Števková



nezachytily dráčky. Nezapomínejme ani na vodu a nabídneme ptákům vedle krmítka také pítčko, které jednou denně doplňujeme.

Čím krmit?

Čím pestřejší potravu ptákům nabídneme, tím více druhů opeřenců můžeme čekat. Raději než vícedruhové směsi, v nichž mohou být různé alergizující příměsi, volíme jednodruhová krmiva, která si můžeme sami namíchat.

Ořechy, semena (slunečnice, mák, len, niger a další) – zvonci, pěnkavy, sýkory, vrabci, brhlíci, hrdličky

Jablka – kosi, kvíčaly, červenky

Tukové koule, hovězí lůj – strakapoudi, sýkory

Zásady správného přikrmování

Nikdy nedáváme zbytky lidské stravy, sošená jídla (sůl je pro ptáky jed), pečivo (ob-

sahuje sůl, kypřící látky a v žaludku ptáků bobtná a způsobuje zažívací obtíže), žluklý tuk, plesnivá semena. Krmítko jednou týdně omyjeme horkou vodou a kartáčkem. Krmení doplňujeme každý den! Ptáci si na zdroj potravy zvyknou, a pokud je prázdný, může pro ně být problém najít před setměním jinou potravu. Uvědomme si proto, že instalovat krmítko je zodpovědnost a že ptáci na nás spoléhají.

Přidejte se k projektu Ptačí hodinka České společnosti ornitologické! Je to jednoduché a zábavné. Kdykoli během 8.–10. ledna 2021 po jednu hodinu sčítejte všechny ptáky na vašem krmítku a údaje do 15. ledna odešlete elektronickým formulářem nebo poštou. Více podrobností včetně nejruznějších rad najdete na ptachodinka.birdlife.cz.

Mnoho pěkných pozorování na krmítku přeje
Alena Klvaňová

Ohlédnutí za letní razítkovací hrou a podzim v Ladově kraji



Pěšky i na kole za razítky Ladova kraje

Děkujeme všem, kteří se zapojili do pilotního ročníku letní razítkovací hry. Účastnili se rodiny s dětmi, páry i jednotlivci všech věkových kategorií. Ceny byly různorodé, a tak jsme snad vylosovaným soutěžícím udělali radost. Děkujeme všem partnerům hry, díky kterým jsme mohli štedře odměňovat, například Hrusický Památník

Ladova kraje věnoval plyšové kocoury Mikeše, Infocentrum Mnichovice hrníčky s Ladovými obrázky, Říčanské infocentrum poukázky na zapůjčení koloběžek a Muzeum Říčany volné vstupenky do své moderní a interaktivní expozice. Velkopovické informační centrum s kavárnou připravilo balíčky s čerstvě praženou kávou, místní pivovar volné vstupy do expozice a plyšové kozlíky. Ondřejovská Hvězdárna přispěla také „volňásky“ do

svého jedinečného areálu. Rozdali jsme i velmi zajímavé vouchery, přenocování na zámku Berchtold v Kunicích, slevu do restaurace či celoroční vstup do zámeckého zábavního parku. Předali jsme i jednodenní skípas na sjezdovku Šibeniční vrch, poukázky na procedury v Lesních lázních Zvánovice nebo na bruslení, solárium a vstup do posilovny zdarma ve sportovním areálu 171 v Kostelci u Křížků. A my - svazek obcí - jsme věnovali výhercům barevná „ladovská“ trička.

Věříme, že letní hra, kromě honby za razítky a odměnami, přichystala všem příjemné chvíle spojené s poznáním nejen malebné krajiny, ale právě i toho, co ji oživuje. Máme totiž velké štěstí, že výletník se v Ladově kraji může na mnohých místech kvalitně občerstvit a potěšit svého spor-

ovního či kulturního ducha. Děkujeme Vám, že spolu s námi fandíte všem svazkovým obcím, a děkujeme těm, kteří v nich něco prospěšného podnikají. I díky Vám se snad příští rok s razítky opět ozveme.

Pobyť venku léčí i na podzim

Příjemné procházky či výlety na kole se dají uskutečňovat nejen v létě. Zvláště na podzim a v zimě by je předepsal, jako nejjednodušší a nejlevnější recept na zdraví, snad každý lékař. Vhodné se oblečte a vyrazte ven! Z Říčan je možné jet vlakem například do Strančic, či autobusem do Hrusic. Vede tudy stezka „Cesta kocoura Mikeše“, je zde rodiště a muzeum Josefa Lady i obecní stezka vhodná pro děti „Pohádkové Hrusice“. Pohodlně



opět vlakem a autobusem se dostanete do Kamenice, kde mají vždy jednu sobotu v měsíci Ringhofferovy farmářské trhy, konají se také ve Velkých Popovicích, kudy prochází naučná stezka „Krajinou barona Ringhofferů“ vedoucí až do Mirošovic. Hlady a žízni byste na cestě trpět neměli, téměř ve všech obcích Ladova kraje se lze občerstvit.

V každé obci je mnoho zajímavostí, více zjistíte na www.laduv-kraj.cz. Tak ať je nám v Ladově kraji i na podzim dobře!

Hanka Bolcková

Ladův kraj: Č. Voděrady, Čestlice, Hrusice, Kaliště, Kamenice, Klokočná, Kostelec u K., Kunice, Louňovice, Mirošovice, Mnichovice, Mukařov, Nupaky, Ondřejov, Říčany, Senohraby, Struhařov, Světice, Svojetice, Tehov, Tehovec, V. Popovice, Všestary, Zvánovice

Čeká nás možná trochu jiný advent, zkusme být nad věcí



Letošní advent bude zřejmě i o tom, udělat věci jinak, něco ze starých zvyklostí si odříct a hledat nové cesty, jak kontaktovat své blízké a udělat jim radost. Jako kdyby nás doba vyzývala, pokusit se něco o nového. Babičky a dědečky třeba naučí

osvojit si rodinné videohovory přes internet a mladší generaci zkušených uživatelů IT technologií zase třeba přiměje napsat pohlednici nebo vánoční dopis tomu, koho nelze přímo navštívit nebo kontaktovat online.

Abychom potěšili my Vás, vyrobili jsme „ladovská“ trička. Může to být hezký dárek pod vánoční stromeček nebo třeba jen tak pro radost. Navíc tak pomůžete i stezkám Ladova kraje.

Jak koupí trička pomůžete?

Výtěžek z prodeje poputuje na účet veřejné sbírky Ladova kraje - 107 - 1172230237/0100, Komerční banka. Koupí trička podpoříte opravy stávajících a budování nových naučných či turistických stezek a odpočívek v našem mikroregionu.

Pomoci stezkám můžete i přímým finančním darem!

Lze tak učinit zasláním daru na účet veřejné sbírky viz. kód QR Platba nebo č.ú.

107 - 1172230237/0100 – Komerční banka. Dárcům na žádost vystavíme potřebná potvrzení a věnujeme i „ladovské“ poděkování.

A nezapomeňte si udržet zdravé tělo i rozum!

Nejlepší je na to pohyb v přírodě. Inspirujte se třeba stezkami Ladova kraje a nechte se odradit chladným počasím. Jak se říká: není špatného počasí, jen špatně oblečeného člověka. Mějte uvnitř i navenek klidný advent! A ať je nám v Ladově kraji pořád dobře!

Hanka Bolcková

www.laduv-kraj.cz

facebook.com/laduvkraj

instagram.com/laduvkraj

„LADOVSKÁ“ TRIČKA NA PRODEJ!

Ideální dárek pro radost a navíc velká pomoc pro stezky Ladova kraje

Jaké tričko si můžete vybrat?

4 barvy / bílá/ neonově žlutá/ klasická červená/ tmavě zelená/materiál 100%bavlna
6 velikostí / XS– 250Kč/ S– 250Kč/ M– 250Kč/ L– 300Kč/ XL– 300Kč/ XXL– 300Kč/.

Jak tričko zakoupit?

1. Načtete ve vašem smart bankovníctví uvedený kód QR Platba nebo jen přímo vyplíte číslo účtu veřejné sbírky (viz text níže).
2. Pošlete částku dle počtu a typu triček (cena je 250Kč za XS až M a 300Kč za L až XXL).
3. V poznámce pro příjemce uveďte počet kusů, barvu a velikost triček, např. 1ks_bila_XL nebo 2ks_zluta nebo 2ks_zelena_S_a cervena_L, apod.
4. Do poznámek napište i adresu a jméno, email či mobil, ať víme, kam tričko/a poslat.

Po obdržení platby Vám tričko/a odešleme.

Jak koupí trička pomůžete?

Výtěžek z prodeje poputuje na účet veřejné sbírky Ladova kraje.
č.ú.: 107 - 1172230237/0100, Komerční banka.

Koupí trička podpoříte opravy stávajících a budování nových naučných či turistických stezek a odpočívek v našem mikroregionu. **Děkujeme!**



QR Platba

inzerce



BYLINNÁ
LÉKÁRNA

Ve specializovaném provoněném obchůdku
najdete vše pro zdraví, krásu i potěšení.



HLEDÁTE NÁPADY
NA VÁNOČNÍ DÁRKY?

**široký sortiment čajů v dárkovém balení
výživové doplňky pro posílení imunity
domácí bylinková lékárnička
přírodní bylinná kosmetika
keramika a bylinné polštářky**

MycoMedica, Sonnentor, Basilur, Tarlton, Mabroc
Grešík, Jukl, Podhorná, Everest Ayurveda
Nobilis Thilia, RaE

www.bylinna-lekarna.cz

SMIŘICKÝCH 15/321
(naproti nemocnici)
251 01 ŘIČANY
+420 771 174 846

info@bylinna-lekarna.cz

inzerce

Vážení posluchači,

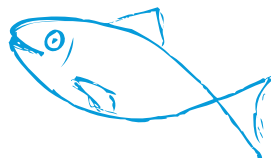
ze současné situace plyne téměř s jistotou, že letos se při tradiční Rybově Vánoční mši nesejdeme a 45 let dlouhá řada mší a koncertů v okolí Říččan, Ondřejova a okolí dozná přerušení.

Pro mnoho z Vás se možná naše provedení stalo nedílnou součástí Vánoc, a proto mi dovoluňte, abych předložil náhradní řešení. Určitě všichni máme nejrůznější nahrávky zmíněné mše, takže nic nebrání tomu, abychom si ku příkladu 24. 12. ve 21 hodin pustili doma provedení „Rybovky“. Tak se nám podaří alespoň na dálku se spojit a mít společný prožitek, bacilům navzdory.

Pokud by okolnosti umožnily alespoň nějaké setkání u Živého Betlému nebo při jiné příležitosti, dozvíte se o tom na www.rybovky.cz

Vážení a milí přátelé, závěrem Vám všem přeji požehnané a pohodové Vánoce, klid a pokoj v rodinách i ve vašem okolí a velice se těším, že za rok touto dobou již budete moci s řádnou pozvánkou v ruce přemýšlet o tom, kdy a kam přijдете poslouchat.

S pozdravem Vám všem
Josef Zicha



inzerce



Vážení občané,
i v letošním roce se k Vám obracím, abych Vám popřál klidné prožití adventu a vánočních svátků a úspěšný vstup do nového roku 2021. Končící rok byl obdobím mnoha změn –

život naruby obrátila naší zemi neznámá a nevyzpytatelná nemoc a situace, do kterých jsme se v jeho průběhu dostávali, bychom si ještě před rokem jen stěžili představovali. Můžeme ale snad již v tuto chvíli parafrázovat slova Winstonona Churchilla z roku 1942: „Tohle není konec. To není ani začátek konce.“

Je to ale snad konec začátku.“ V příštím roce nás všechny čeká hodně práce – návrat k původnímu běhu věcí před zaváděním vládních opatření nebude jednoduchý. Jsem proto velmi rád, že v tuto dobu potkala náš Středočeský kraj významná změna ve vedení a že její povedou lidé zkušenější a dobře znalí samospráv. Rád budu kolegům ze STAN a koaliční ODS nápomocen v řešení dlouhodobých problémů, které kraj trápí, například v oblasti dopravy nebo školství.

Mým předsevzetím bylo hned na začátku mého mandátu navštívit jednotlivé obce mého obvodu, což byla jedna z věcí, kterou jsem musel, bohužel, v letošním roce omezit. Snad tedy v tom nadcházejícím se s Vámi budu moci setkat osobně.

Váš senátor Zdeněk Hraha



Jožik Food s.r.o. Nově nabízíme rozvoz jídel k vám domů!

**Výběr ze 2 druhů polévek a 2 druhů jídel a dezertu
Objednávku je nutné provést vždy nejpozději den předem
do 18:00 hod. na www.jozik.cz, nebo 774265853.**

Rozvoz ve všední dny od 11:00 do 13:00 hod.

Cena za polévku je od 29,- a jídlo od 100,-.

Jídlo vám dovezeme ke dveřím vašeho domu!

Cena jídla je vždy včetně obalu!

www.jozik.cz

info@jozik.cz

774 265 853

Vydává OÚ Světice jako svůj zpravodaj. Všechna práva vyhrazena.

Nabízíme možnost inzerce a otištění příspěvků občanů – bližší info na tel.: 323 602 069.

Redakční rada: Pavel Kyzlink, Ivana Mimrová, Jiří Vomlel. Grafická úprava: Přemysl Mrzena. Příspěvky můžete posílat

E-mailem na adresu vestnik@email.cz. Inzerce neprochází jazykovými korekturami. Ceník inzerce: A5 - 350 Kč,

1/4 A5 - 90 Kč, neziskové řádkové inzeráty zdarma. Uzávěrka tohoto vydání byla 7. 12. 2020,

Uzávěrka následujícího vydání je 3. 2. 2021. Výtisk je neprodejný.