

# Antonín Bečvář a hudba

## Malá vzpomínka při příležitosti 120 let od narození

Jana Žďárská

Fyzikální ústav AV ČR, Na Slovance 2, 182 21 Praha 8; zdarskaj@fzu.cz

Antonín Bečvář je znám jako znamenitý astronom, klimatolog, meteorolog, přírodovědec, náruživý turista, fotograf<sup>1</sup>, a dokonce i literát<sup>2</sup>. A především autor světově proslulého astronomického atlasu Atlas Coeli a velkolepé trilogie hvězdných atlasů Eclipticalis (1958), Borealis (1962) a Australis (1964). Již méně se však ví, jak velmi miloval hudbu. O jeho zálibě pro hudbu i hudební nástroje nám z vlastní zkušenosti zasvěceně vyprávěl jeho synovec, amatérský hudebník a zpěvák Vojtěch Vančura, který s Antonínem Bečvářem často muzicíroval.

Antonínu Bečvářovi a jeho zaujetí vědou bylo již napsáno mnoho zajímavých publikací. V tomto roce oslavujeme 120 let od jeho narození a při této příležitosti bychom rádi představili vědce a astronoma Antonína Bečváře i z poněkud jiné stránky – a to z té hudební. Antonín Bečvář hudbu miloval a kdykoliv byl poblíž hudební nástroj, tak hrál.

Těžko si dnes dovedeme představit dobu, kdy nebyl ani rozhlas, ani jakýkoli záznam zvuku. Hudbu bylo možno poslouchat spíše jen v kostelech a velkých městech. Proto tak často lidé muzicírovali doma a s přáteli. Ve Staré Boleslavi, kde se Antonín Bečvář narodil, možná bylo slyšet hudby trochu více než jinde. Bývaly tam totiž četné náboženské slavnosti a poutě.

Těžko si dnes dovedeme představit dobu, kdy nebyl ani rozhlas, ani jakýkoli záznam zvuku. Hudbu bylo možno poslouchat spíše jen v kostelech a velkých městech. Proto tak často lidé muzicírovali doma a s přáteli. Ve Staré Boleslavi, kde se Antonín Bečvář narodil, možná bylo slyšet hudby trochu více než jinde. Bývaly tam totiž četné náboženské slavnosti a poutě.

- 1 V roce 1948 vydal barevnou publikaci Vysoké Tatry.
- 2 Napsal i literární novelu Jediné léto.



**Obr. 1** V roce 1941 v náročných válečných podmínkách probíhala stavba kopulí observatoře na Skalnatém plesu. Foto: Antonín Bečvář



**Obr. 2** Populární tisk nazval v článku z roku 1947 observatoř na Skalnatém plesu „Tajemným hradem v Tatrách“.

*koupi tohoto nástroje dovolit. Začal tedy hrát na housle u místního varhaníka Suchého. A snad časem i dobře – už ve studentských letech si ho regenschori Klazar brávil do orchestru při provozování operet a jednoduchých oper místními ochotníky. Bečvář často vzpomínal, jaký dojem na něj udělalo seznámení se sólovými houslovými suitami a partitami Johanna Sebastiana Bacha.“*

V obuvnické dílně mistra Bečváře, kde v nevelké kuchyni pracovalo někdy až sedm tovaryšů a učedníků, se vždycky zpívalo. Začínal pan mistr písněmi, které pravidelně a velmi výrazně zpíval v kostele při mších, a osazenstvo jeho dílny pokračovalo pak písněmi s daleko méně seriózním obsahem. „A Antonín? Klavíru se přece jen dočkal, ale až ve věku vysokoškoláka. Tehdy už bylo pozdě na nějaké soustavné hodiny klavíru, tak se na něj naučil prostě sám, a docela slušně,“ dodává Vojtěch Vančura.

Zajímavý byl i původ jeho prvního pianina. Bratr obuvnického mistra Josefa Hynek Bečvář se jako volýňský Čech vypracoval a byl úspěšným zemědělcem – a hodně zbohatl. A tak při jedné nadprůměrné úrodě zbylo dostatek finančních prostředků i na pianino pro synovce. Nebyl to žádný zvláštní nástroj, ale zahrát se na něj dalo všechno: jak původní klavírní literatura, tak i klavírní výtahy klasických i romantických symfonií. Vojtěch Vančura vysvětluje: „Sonáty a dueta hrál



**Obr. 3** Transport klavíru do prostor státní hvězdárny na Skalnatém plesu, kde Antonín Bečvář působil jako její ředitel od roku 1944. Foto: Antonín Bečvář

Antonín se svou sestrou Annou, v té době také zdatnou houslistkou, na klavírní tria si přizývali cellistu Pavla, čtyřručně hrával s Marií Vrbovou, pozdější konzervatoristkou. Oba jmenovaní patřili tehdy do neoficiálního kroužku zájemců o astronomii, který se kolem Bečváře v Brandýse ve 20. letech vytvořil.“

Při pražských studiích měl Antonín Bečvář možnost poprvé v životě slyšet symfonické koncerty. „Vzpomínal, jak krásné skladby slyšával od České filharmonie pod Talichovou taktovkou – ale před poloprázdnou Smetanovou síní. Praha tehdy ještě nebyla na „symfonický provoz“ zvyklá. Do Národního divadla chodil často s Marií Hartmanovou, samozřejmě na bidýlko. Pro oba byla například zcela nezapomenutelná Marta Krásová jako Azucena v Trubadúrovi. Bečvářův vkus byl poměrně konzervativní, což je obvyklé u osob, jimž není hudba hlavním povoláním či obživou; zvláště pokud se týče oper. Velmi ctil italskou romantickou a veristickou operu, ale špičkou pro něj byla Bizetova Carmen. Nejen pro geniální Bizetovu hudbu, ale i pro romantický i v dobrém slova smyslu realistický děj. Pokud se týče jeho oblíbených symfonických hudby, tak samozřejmě preferoval klasicko-romantický odkaz – nejvíce si cenil Beethovena a Čajkovského; předmozartovská hudba byla tehdy prakticky neznámá (snad jen s výjimkou Bacha). Směřem k současnosti hranice jeho vkusu tvořil mladý Stravinskij, později velmi ctil Prokofjeva. Z Čechů rád poslouchal Bohuslava Martinů (po válce bohužel dlouho neuváděného), Janáčka sice oceňoval, ale jeho sršatost mu k srdci nepřišla,“ doplňuje výčet oblíbené hudby Bečvářův synovec Vojtěch Vančura.

Astronom, meteorolog a všestranný přírodovědec Antonín Bečvář od roku 1937 působil jako klimatolog ve Vysokých Tatrách, a to na Štrbském plesu. Od roku 1944 pak řediteloval státní hvězdárnu na Skalnatém plesu, jejíž stavbu svou výmluvností prosadil a poté i usilovně bránil před ustupující německou armádou. Poutavě o této skutečnosti píše RNDr. Vojtěch Rušin, DrSc., ve Zborníku referátů a zozbieraných materiálů z příle-



**Obr. 4** Synovec Antonína Bečváře Vojtěch Vančura u milovaného klavíru svého strýce. Foto: Jana Žďárská

žitosti podujatia venovaného spomienke na Dr. Antonína Bečváře pri príležitosti 100. výročia jeho narodenia, ktoré sa konalo 1. júna 2001 na Skalnatom plesu a v Starej Lesnej<sup>3</sup>: „Za jeden z vrcholných diplomatických výkonov Dr. Bečváře sa považuje záchrana hvězdárne pred ustupujícími německými vojáky v roku 1945, pretože kupoly na Skalnatom plesu boli považované za radary. Kritickým dňom bol 23. január 1945, keď německý důstojník vyzval všetkých obyvateľov hvězdárne, aby ju opustili, pretože v nasledujúcich dňoch bude vyhodенá do povetria. Argumentácia Dr. Bečváře, vedel zo školských čias veľmi dobre po nemecky, že Nemci nevyhodili do povetria ani hvězdárňu v Pulkove (St. Peterburg, Rusko), a zrejme aj zlé počasie, pre ktoré sa německé komando nemohlo dostať lanovkou na Skalnaté pleso, znamenali, že hvězdárňu ostala nepoškodená (poznámka autora: observatórium v Pulkove vojnovými udalosťami bolo samozrejme riadne zdemolované). Zúrivosť ustupujúcich vojsk si odniesla nakoniec

3 [http://www.astro.sk/public\\_relation/becvar/zbornik2001/clanokNo04\\_sk.html](http://www.astro.sk/public_relation/becvar/zbornik2001/clanokNo04_sk.html)



**Obr. 5** Bečvářova hvězdárna v Brandýse nad Labem funguje dodnes – a sice jako meteorologická observatóf. Foto: Jana Žďárská

len dolná stanica lanovky a prvé dva stožiare, ktoré boli čiastočne poškodené delostreleckou paľbou z Popradu.“

Kromě služebních cest do Bratislavy, kam jezdil přednášet, trávil prakticky všechnen čas na hvězdárně, v nadmořské výšce 1900 metrů. Vysokohorské prostředí bylo nejen balzámem na jeho podlomené zdraví, ale svědčilo i příjmu rozhlasových stanic – a to především těch, které vysílaly hudbu. Díky tomu se seznámil se skladatelem, který byl jeho srdci asi nejbližší, a to s Antonem Brucknerem a oblíbenou čtvrtou symfonií s poetickým názvem Romantická.

Na Skalnatém plesu si pořídil jediný přepych svého života, což byl překrásný nový klavír – křídlo. Největším problémem bylo tento nástroj na hvězdárnu dopravit. Klavír cestoval lanovkou, potom speciálním vozíčkem po úzkých kolejnicích, a ještě ho pak Antonínovi přátelé do hvězdárny kus nesli.

Hudba přinášela Antonínu Bečvářovi mnoho potěšení a je zajímavé, že se prostřednictvím toho nádherného klavíru dokonce i oženil. Stalo se to celkem náhodou – jak už to tak bývá. Jednou se Bečvář vrátil z Bratislavy, ale lanovka na Skalnaté pleso nemohla kvůli víchřici jezdit a výhled do budoucna byl špatný. Pracovníci hvězdárny to řešili zpravidla tak, že jeli do Smokovce, lanovkou na Hřebienok a odtud pokračovali pěšky již mírnější cestou na Skalnaté pleso. Bečvář se cestou zastavil v chatě horolezce Zamkovského, s nímž se dobře znal a kde se seznámil se slečnou Klárou Heftyovou, Kežmarčankou, která tam pobývala

na rekonvalescenčním pobytu, A světe, div se – byla to klavíristka. Bečvář ji pozval na hvězdárnu, na čtyřruční hru. A nezůstalo jen při tom. Za krátký čas se s ní oženil. Jeho synovec Vojtěch Vančura k tomu jako pamětník doplňuje: „I já jsem v roce 1946, v předškolním věku, byl v Tatrách na ozdravném pobytu, a to přímo na hvězdárně na Skalnatém plese. Každodenní čtyřruční hru manželů Bečvářových jsem zažil a patří k mým prvním hudebním zážitkům vůbec. „Bydlel jsem totiž jako malý klouček přímo pod tím krásným klavírem.“

Po vynuceném odchodu z tatranské hvězdárny si Bečvář koupil v Praze nový klavír, patrně ještě lepší, než byl ten slovenský. Byl to Petrof, prý duplikát jakési zakázkové práce do Švédska. „V téměř každodenní čtyřruční hře jsem paní Kláru časem nahradil já,“ dodává Vojtěch Vančura.

Shodou okolností se Bečvář seznámil i s výborným klavíristou Bohuslavem Matyášem, absolventem mistrovské třídy legendárního Jana Heřmana. Byl to též amatérský astronom a seznámili se prostřednictvím Bečvářova Atlasu Coeli (což byl první hvězdný atlas, vyhotovený ještě na Skalnatém plese). Bohuslav Matyáš v něm totiž našel chybu a ti dva se i přes velký věkový rozdíl spřátelili. Manželé Matyášovi pak bývali v Brandýse hosty téměř každou neděli, kdy se především muzicírovalo. „Matyáš jednou přivedl i svého přítele Břetislava Ludvíka, tehdejšího koncertního mistra České filharmonie, a společně zahráli i celý Čajkovského koncert. A s námi, amatéry – mým strýcem jako houslistou a se mnou jako cellistou, si Matyáš zahrál bezpočet klavírních trií, od Mozarta a Beethovena přes Schuberta až k Smetanovi a Dvořákovi. Nelze na to zapomenout,“ dojatě vzpomíná Vojtěch Vančura.

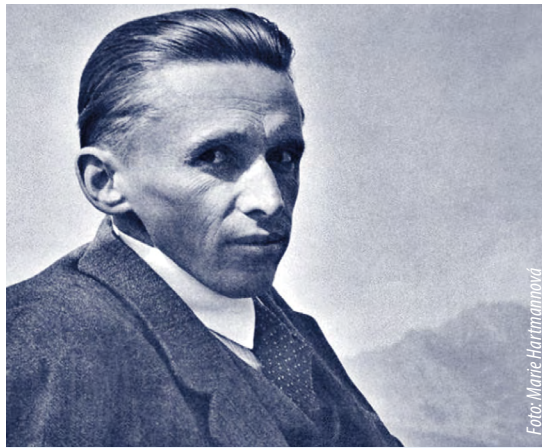
A to je konec hudebního příběhu Antonína Bečváře. Závěrem bych proto moc ráda poděkovala synovci Antonína Bečváře panu Vojtěchu Vančurovi za milé přijetí, poutavou prohlídku Bečvářovy observatoře v Brandýse nad Labem, možnost zahrát si na Bečvářův klavír, a především za osobitě představení tohoto významného astronoma, meteorologa a všestranného přírodovědce i z trošku jiného, hudebně poetického úhlu.

## Literatura

- [1] M. Argalács, L. Burdová, J. Haaková a kol.: *Česká stopa v Tatrách*. Podtatranské noviny, Poprad 2015. ISBN 978-80-89309-12-2.
- [2] Š. I. Kovář: *Antonín Bečvář astronom, který miloval mraky*. Nakl. Milana Nováka, Brandýs nad Labem 2001. ISBN 80-902897-2-x.



**Obr. 6** „Každodenní čtyřruční hru manželů Bečvářových jsem zažil a patří k mým prvním hudebním zážitkům vůbec. Bydlel jsem totiž při svém pobytu na observatoři Skalnaté pleso – jako malý klouček – přímo pod tím krásným klavírem,“ dojatě doplňuje Vojtěch Vančura. Foto: Jana Žďárská



**RNDr. Antonín Bečvář (1901–1965)** se narodil ve Staré Boleslavi. Od 16 let žil v Brandýse nad Labem, kde v roce 1927 postavil na zahradě rodinné zemědělské usedlosti malou hvězdárnu. Ta se záhy stala známým místem astronomického pozorování a Bečváře začali navštěvovat významní astronomové té doby. Studoval klimatologii a astronomii na Přírodovědecké fakultě Univerzity Karlovy v Praze. Svá studia ukončil disertační prací z oboru meteorologie v roce 1934. Antonín Bečvář měl od dětství velmi podlomené zdraví, a proto na svoji vědeckou dráhu mohl nastoupit až ve více jak 30 letech, kdy se jeho zdravotní stav stabilizoval. V roce 1937 přijal místo státního klimatologa ve Vysokých Tatrách. Po podepsání mnichovské dohody v roce 1938 musela být Československá astrofyzikální observatoř ve Staré Dale (dnešní Hurbanovo) na Slovensku zrušena. Tehdy Bečvář velmi úspěšně zapůsobil na slovenskou vládu a prosadil, aby výkonný reflektor o průměru 600 mm byl převezen na nové místo na Skalnaté pleso, kde v letech 1941–1943 inicioval výstavbu nové horské hvězdárny. Ta se stala jedinou vysokohorskou observatoří v tehdejší Československu a je jednou z nejvýše položených hvězdáren v Evropě. Hvězdárna na Skalnatém plese se za dobu své existence stala uznávaným vědeckým ústavem a pod jejími kopulemi se vystřídalo mnoho věhlasných astronomů. Na Skalnatém plese Dr. Antonín Bečvář položil základ svému budoucímu životnímu triumfu – hvězdným atlasům. V roce 1948 dokončil se svými spolupracovníky svůj první hvězdný atlas – Atlas Coeli, který krátce po českém vydání vyšel i v zahraničí (v nakladatelství Sky Publishing Corporation Cambridge, Massachusetts, pod názvem Atlas of Heavens) a stal se skutečným fenoménem v oblasti hvězdné kartografie. V roce 1951 byl padesátiletý, světově uznávaný vědec z observatoře na Skalnatém plese propuštěn. Vrátil se zpět do Brandýsa nad Labem, opravil si hvězdárničku a započal práci na dalších hvězdných atlasech. V Brandýse nad Labem vytvořil velkolepou trilogii hvězdných atlasů: atlasy Eclipticalis (1958), Borealis (1962) a Australis (1964), které vyšly též v zahraničí. Po celou dobu svého pobytu v Tatrách se zabýval fotografováním a studiem mraků. Jeho usilovná a systematická práce vyústila v roce 1953 ve vydání neobyčejného díla – Atlasu horských mraků. Bečvář byl člověk se širokým spektrem zájmů. Kromě astronomie se věnoval meteorologii, rád fotografoval, hrál velmi dobře na klavír a housle a v neposlední řadě byl náruživým turistou a oddaným obdivovatelem hor. V roce 1948 vydal barevnou publikaci Vysoké Tatry. Napsal i literární novelu Jediné léto, která vyšla ve válečném roce 1940. Dne 10. ledna 1965 Dr. Antonín Bečvář v Brandýse nad Labem zemřel. Tehdy prof. Zdeněk Kopal, světově uznávaný astronom českého původu, v nekrologu pro magazín Nature napsal: „Smrtí Dr. Antonína Bečváře ztratili českoslovenští astronomové jednoho ze svých nejvýznamnějších kolegů a svět nejdůležitějšího přispěvatele astronomické kartografii všech dob.“<sup>1</sup>

1 S využitím textu původní Historické sekce ČAS Štěpán Kovář.